

โครงการแก้ไขปัญหาช้างป่าตามแนวพระราชดำริ จังหวัดประจวบคีรีขันธ์และจังหวัดเพชรบุรี

เรื่องเดิม

พระบาทสมเด็จพระบรมชนกาธิเบศร มหาภูมิพลอดุลยเดชมหาราช บรมนาถบพิตร ได้พระราชทานพระราชดำริ เมื่อวันที่ ๕ กรกฎาคม ๒๕๔๒ ความโดยสรุปว่า “...ช้างป่าควรอยู่ในป่า เพียงแต่ต้องทำให้ป่านั้นมีอาหารช้างให้เพียงพอ การปฏิบัติ คือ ให้ไปสร้างอาหารในป่าเป็นแปลง เล็ก ๆ และกระจาย...”

พระบาทสมเด็จพระบรมชนกาธิเบศร มหาภูมิพลอดุลยเดชมหาราช บรมนาถบพิตร ได้พระราชทานพระราชดำริ เมื่อวันที่ ๖ ตุลาคม ๒๕๔๖ ความโดยสรุปว่า “...ให้พิจารณาก่อสร้างฝายต้นน้ำลำธาร (Check Dam) หรือสระน้ำขนาดเล็กในพื้นที่ป่ากุยบุรี เพื่อเก็บกักน้ำไว้ใช้เพื่อชะลอน้ำและสร้างความชุ่มชื้นให้พื้นที่ป่า และเป็นแหล่งน้ำแหล่งอาหารของช้างป่า...”

พระบาทสมเด็จพระบรมชนกาธิเบศร มหาภูมิพลอดุลยเดชมหาราช บรมนาถบพิตร พร้อมด้วยสมเด็จพระกนิษฐาธิราชเจ้า กรมสมเด็จพระเทพรัตนราชสุดาฯ สยามบรมราชกุมารี เสด็จพระราชดำเนินทอดพระเนตรอ่างเก็บน้ำอย่างชุ่มชื้นเนื่องมาจากพระราชดำริ อ่างกุยบุรี จังหวัดประจวบคีรีขันธ์ เมื่อวันที่ ๘ พฤศจิกายน ๒๕๔๘ ได้พระราชทานพระราชดำริกับนายสามารถ โชคคณาพิทักษ์ อธิบดีกรมชลประทาน (ตำแหน่งในขณะนั้น) และนายสมพล พันธุ์มณี เลขาธิการ กปร. (ตำแหน่งในขณะนั้น) ความโดยสรุปว่า “...ฝายชะลอความชุ่มชื้น (ฝายต้นน้ำลำธาร) เหนืออ่างเก็บน้ำอย่างชุ่มชื้นทำดีแล้ว ควรขยายการดำเนินงานต่อไป...”

สมเด็จพระนางเจ้าสิริกิติ์ พระบรมราชินีนาถ พระบรมราชชนนีพันปีหลวง มีพระราชเสาวนีย์ เมื่อวันที่ ๕ มกราคม ๒๕๕๕ กับ พลเอก นพดล วรธรโนทัย ณ พระตำหนักจิตรลดารัตนบุรี ความโดยสรุปว่า “...ช้างเป็นสัตว์ที่พระบาทสมเด็จพระบรมชนกาธิเบศรมหาภูมิพลอดุลยเดชมหาราช บรมนาถบพิตร ทรงรัก ทรงห่วงใย โดยเฉพาะช้างทางกุยบุรีและแก่งกระจาน ทรงห่วงใยมาตลอด ทรงช่วยเหลือที่อยู่ที่กินให้ช้าง จะได้ไม่รบกวนคน คนกับช้างจะได้มีปัญหากันน้อยที่สุด เช่น ที่กุยบุรี ประจวบคีรีขันธ์ ช้างมีความสำคัญมาแต่ครั้งประวัติศาสตร์ เคยช่วยรักษาบ้านเมือง คุ้มบ้านคุ้มเมือง ดังนั้น ขอให้ช่วยกันดูแล มิให้ช้างถูกฆ่าอย่างทารุณเยี่ยงนี้ เพื่อจะได้ไม่ผิดพระราชประสงค์ ที่พระบาทสมเด็จพระบรมชนกาธิเบศร มหาภูมิพลอดุลยเดชมหาราช บรมนาถบพิตร ทรงตั้งพระราชหฤทัย ที่จะให้มีการอนุรักษ์ช้างให้เป็นสัตว์คู่แผ่นดินสืบไป...”

สมเด็จพระนางเจ้าสิริกิติ์ พระบรมราชินีนาถ พระบรมราชชนนีพันปีหลวง มีพระราชเสาวนีย์ เมื่อวันที่ ๒๔ กุมภาพันธ์ ๒๕๕๕ กับท่านผู้หญิงฉัตรแก้ว นันทาภิวัฒน์ ท่านผู้หญิงจรุงจิตต์ ทีขะระ และพลเอก นพดล วรธรโนทัย ณ พระตำหนักจิตรลดารัตนบุรี ความโดยสรุปว่า “...ขอให้ร่วมมือกับแม่ทัพภาคที่ ๑ และ ดร.ธวัชชัย สันติสุข ดำเนินการเรื่องการปลูกพืชอาหารช้าง การปลูกต้นไม้ให้เป็นป่า มีที่อยู่ที่ยั่งยืนของช้างที่แก่งกระจาน เช่นเดียวกับที่กุยบุรี...”



สมเด็จพระกนิษฐาธิราชเจ้า กรมสมเด็จพระเทพรัตนราชสุดาฯ สยามบรมราชกุมารี เสด็จพระราชดำเนินไปทรงเยี่ยมโรงเรียนตำรวจตระเวนชายแดนนเรศวรป่าละอู ตำบลห้วยสัตว์ใหญ่ อำเภอหัวหิน จังหวัดประจวบคีรีขันธ์ เมื่อวันที่ ๓๑ มกราคม ๒๕๕๔ ในการนี้ นายชำนาญ มีชัย กำนันตำบลห้วยสัตว์ใหญ่ ได้กราบบังคมทูลขอพระราชทานความช่วยเหลือ กรณีขาดแคลนน้ำอุปโภค - บริโภค และทำการเกษตร เนื่องจากฝนไม่ตกต้องตามฤดูกาล และกรณีข้างป่าบุกรุกพื้นที่การเกษตรของราษฎร และได้มีพระราชดำริให้ สำนักงาน กปร. กรมชลประทาน และหน่วยงานที่เกี่ยวข้อง ร่วมกันพิจารณาให้ความช่วยเหลือราษฎรในพื้นที่ดังกล่าวต่อไป

ผลการดำเนินงาน

ปีงบประมาณ ๒๕๖๓ สำนักงาน กปร. ได้สนับสนุนงบประมาณให้แก่กรมอุทยานแห่งชาติ สัตว์ป่า และพันธุ์พืช เพื่อแก้ไขปัญหาข้างป่าให้แก่โครงการต่าง ๆ ในพื้นที่จังหวัดประจวบคีรีขันธ์และจังหวัดเพชรบุรี ดังนี้

๑.โครงการอนุรักษ์และฟื้นฟูสภาพป่าบริเวณป่าสงวนแห่งชาติป่ากุยบุรีอันเนื่องมาจากพระราชดำริ จังหวัดประจวบคีรีขันธ์

ตั้งอยู่บริเวณพื้นที่บ้านรวมไทย หมู่ที่ ๗ บ้านพุดอน หมู่ที่ ๘ และบ้านย่านซื่อ หมู่ที่ ๙ ตำบลหาดขาม อำเภอกุยบุรี จังหวัดประจวบคีรีขันธ์ ดำเนินการจัดหาและรวบรวมพืชอาหารช้าง (พันธุ์ไผ่ทองถิ่น) จำนวน ๓๐,๐๐๐ กกล้า ปรับปรุงแหล่งน้ำสำหรับสัตว์ป่า ขนาด ๑,๐๐๐ ลูกบาศก์เมตร จำนวน ๓ แห่ง ปรับปรุงแหล่งอาหารสัตว์ป่า (โป่งเทียม) จำนวน ๒๐ แห่ง และชุดรั้วรังผึ้งสาธิตเพื่อการเรียนรู้พร้อมอุปกรณ์ติดตั้ง จำนวน ๓ ชุด



จัดหาและรวบรวมพืชอาหารช้าง (พันธุ์ไผ่ทองถิ่น) จำนวน ๓๐,๐๐๐ กกล้า





ปรับปรุงแหล่งน้ำสำหรับสัตว์ป่า ขนาด ๑,๐๐๐ ลูกบาศก์เมตร จำนวน ๓ แห่ง



จัดทำโป่งเทียม จำนวน ๒๐ แห่ง



ชุดรั้วรั้งฝั่งสาธิตเพื่อการเรียนรู้พร้อมอุปกรณ์ติดตั้ง จำนวน ๓ ชุด



๒. โครงการแก้ไขปัญหาช้างป่าอุทยานแห่งชาติแก่งกระจานอันเนื่องมาจากพระราชดำริ จังหวัดเพชรบุรี

ตั้งอยู่บริเวณพื้นที่อุทยานแห่งชาติแก่งกระจาน จังหวัดเพชรบุรีและจังหวัดประจวบคีรีขันธ์ ดำเนินการจัดหาและรวบรวมพืชอาหารช้าง (พันธุ์ไม้ท้องถิ่น) จำนวน ๒๐,๐๐๐ กล้า ปรับปรุงแหล่งน้ำธรรมชาติสำหรับช้างป่าและสัตว์ป่า ขนาด ๑,๐๐๐ ลูกบาศก์เมตร จำนวน ๓ แห่ง จัดทำทุ่งหญ้าแหล่งอาหารช้างป่าและสัตว์ป่า จำนวน ๑๕๐ ไร่ จัดทำโป่งเทียม จำนวน ๒๐ แห่ง และบำรุงรักษาแปลงหญ้าเดิมเพื่อเป็นแหล่งอาหารให้ช้างป่าและสัตว์ป่า จำนวน ๑๕๐ ไร่



จัดหาและรวบรวมพืชอาหารช้าง
(พันธุ์ไม้ท้องถิ่น) จำนวน ๒๐,๐๐๐ กล้า



ปรับปรุงแหล่งน้ำสำหรับสัตว์ป่า
ขนาด ๑,๐๐๐ ลูกบาศก์เมตร จำนวน ๓ แห่ง



ปรับปรุงทุ่งหญ้าสำหรับเป็น
แหล่งอาหารสัตว์ป่า จำนวน ๑๕๐ ไร่



จัดทำทุ่งหญ้าสำหรับเป็น
แหล่งอาหารสัตว์ป่า จำนวน ๑๕๐ ไร่





จัดทำโป่งเทียม จำนวน ๒๐ แห่ง

๓. โครงการแก้ไขปัญหาช้างป่าตามแนวพระราชดำริบ้านป่าแดง จังหวัดเพชรบุรี

ตั้งอยู่บริเวณพื้นที่บ้านร่วมใจพัฒนา หมู่ที่ ๒ บ้านป่าแดง หมู่ที่ ๓ บ้านสวนใหญ่พัฒนา หมู่ที่ ๕ บ้านป่าแดงใต้ หมู่ที่ ๖ บ้านห้วยสัตว์ใหญ่ หมู่ที่ ๗ บ้านเขาแหลม หมู่ที่ ๘ และบ้านปางไม้ หมู่ที่ ๙ ตำบลป่าแดง อำเภอแก่งกระจาน จังหวัดเพชรบุรี และบริเวณพื้นที่ป่าสงวนแห่งชาติป่ายางน้ำกลัดเหนือ - ยางน้ำกลัดใต้ ดำเนินการจัดทำแหล่งน้ำ แหล่งอาหารให้ช้างป่าและสัตว์ป่า จัดหาและรวบรวมพืชอาหารช้าง (พันธุ์ไม้ท้องถิ่น) จำนวน ๓๐,๐๐๐ กิโลกรัม ปรับปรุงแหล่งน้ำสำหรับสัตว์ป่า ขนาด ๑,๐๐๐ ลูกบาศก์เมตร จำนวน ๒ แห่ง ปรับปรุงทุ่งหญ้าสำหรับเป็นแหล่งอาหารสัตว์ป่า จำนวน ๒๐๐ ไร่ และจัดทำโป่งเทียม จำนวน ๒๐ แห่ง



จัดหาและรวบรวมพืชอาหารช้าง
(พันธุ์ไม้ท้องถิ่น) จำนวน ๓๐,๐๐๐ กิโลกรัม



ปรับปรุงแหล่งน้ำสำหรับสัตว์ป่า
ขนาด ๑,๐๐๐ ลูกบาศก์เมตร จำนวน ๒ แห่ง





ปรับปรุงทุ่งหญ้าสำหรับเป็น
แหล่งอาหารสัตว์ป่า จำนวน ๒๐๐ ไร่



จัดทำโป่งเทียม จำนวน ๒๐ แห่ง

๔. โครงการแก้ไขปัญหาช้างป่าตามแนวพระราชดำริห้วยสัตว์ใหญ่ จังหวัด ประจวบคีรีขันธ์

ตั้งอยู่บริเวณพื้นที่บ้านเฉลิมเกียรติพัฒนา หมู่ที่ ๑ บ้านห้วยผึ้ง หมู่ที่ ๔ บ้านเฉลิมพร หมู่ที่ ๕ บ้านโป่งสำโหร่ง หมู่ที่ ๙ บ้านหนองสะแก หมู่ที่ ๑๐ และบ้านปากคลอง หมู่ที่ ๑๑ ตำบลห้วยสัตว์ใหญ่ อำเภอหัวหิน จังหวัดประจวบคีรีขันธ์ และบริเวณเขตพื้นที่ปลอดภัย ในราชการทหาร ดำเนินการจัดหาและรวบรวมพืชอาหารช้าง (พันธุ์ไม้ท้องถิ่น) จำนวน ๓๐,๐๐๐ กิโลกรัม ปรับปรุงแหล่งน้ำสำหรับสัตว์ป่า ขนาด ๑,๐๐๐ ลูกบาศก์เมตร จำนวน ๔ แห่ง ปรับปรุงทุ่งหญ้า สำหรับเป็นแหล่งอาหารสัตว์ป่า จำนวน ๒๐๐ ไร่ จัดทำโป่งเทียม จำนวน ๒๐ แห่ง



จัดหาและรวบรวมพืชอาหารช้าง (พันธุ์ไม้ท้องถิ่น) จำนวน ๓๐,๐๐๐ กิโลกรัม





ปรับปรุงแหล่งน้ำสำหรับสัตว์ป่า ขนาด ๑,๐๐๐ ลูกบาศก์เมตร จำนวน ๔ แห่ง



จัดทำโป่งเทียม จำนวน ๒๐ แห่ง



ร่องรอยเท้าช้างป่าและสัตว์ป่าที่มากินโป่งเทียม





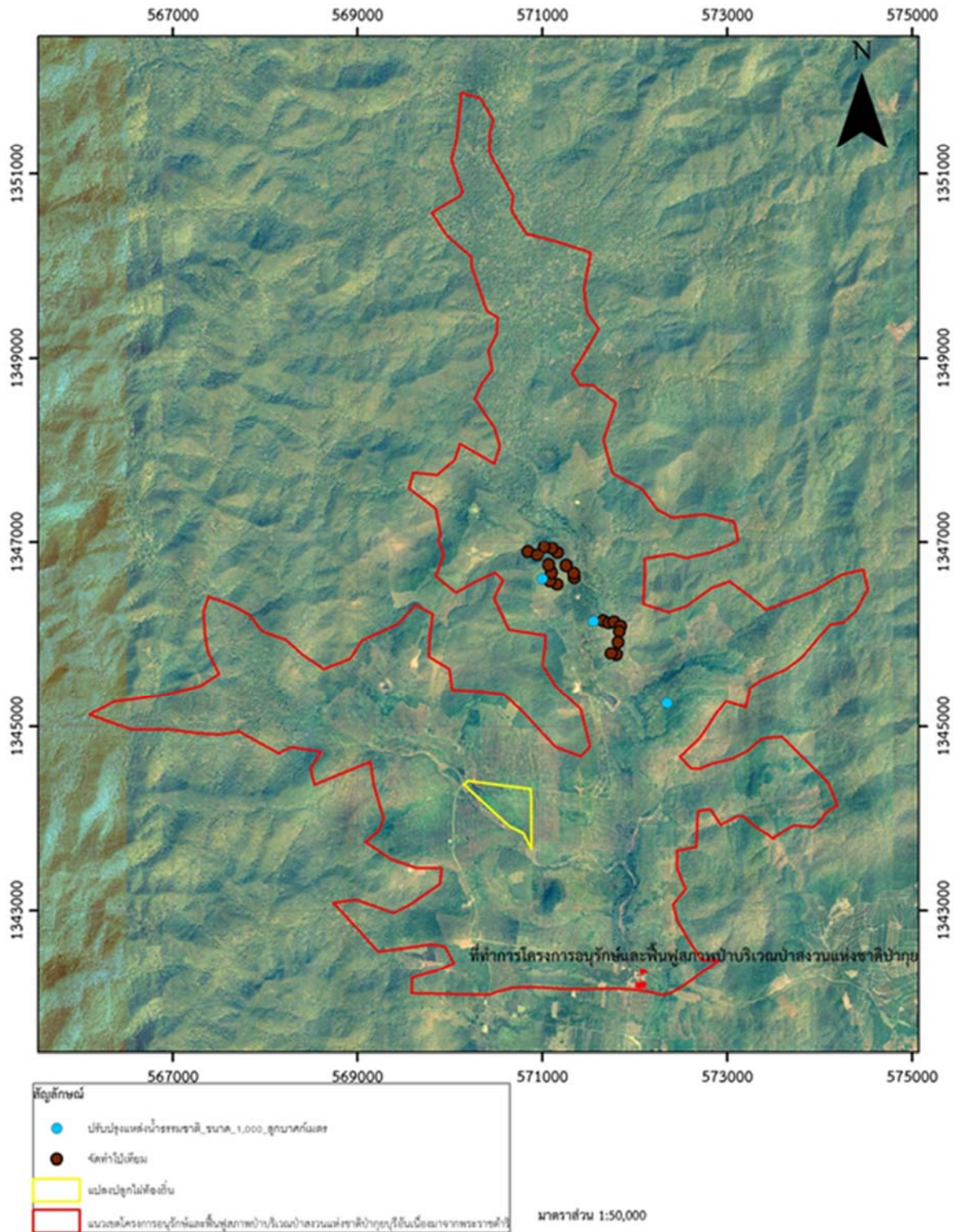
ปรับปรุงทุ่งหญ้าสำหรับเป็นแหล่งอาหารสัตว์ป่า จำนวน ๒๐๐ ไร่

ประโยชน์ที่ได้รับ

๑. เป็นการเพิ่มแหล่งน้ำ แหล่งอาหาร และที่อยู่อาศัยของช้างป่า รวมทั้งสัตว์ป่าอื่นๆ
๒. ช่วยลดปัญหาช้างป่าออกจากป่ามากินพืชผลการเกษตรของราษฎร ลดการกระทบกระทั่งระหว่างคนกับช้างป่า
๓. ราษฎรได้มีส่วนร่วมในการดำเนินงาน เกิดจิตสำนึกในการอนุรักษ์ช้างป่าและสัตว์ป่า ตลอดจนทรัพยากรธรรมชาติต่าง ๆ

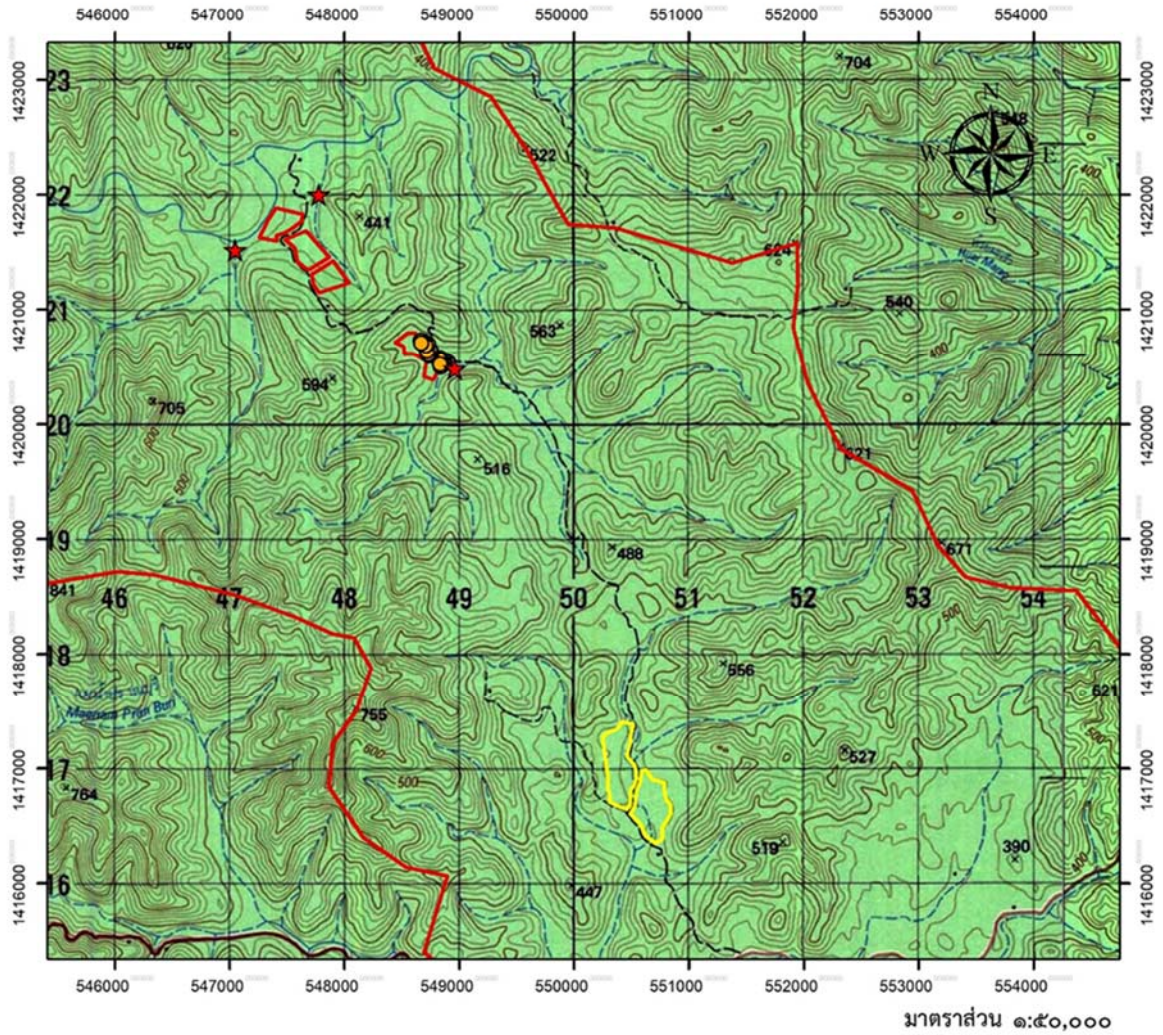


แผนที่แสดงภาพถ่ายทางอากาศ มาตรฐาน 1:50,000
 แสดงการดำเนินงานงบกลาง(กปร.) พื้นที่โครงการอนุรักษ์และฟื้นฟูสภาพป่าบริเวณป่าสงวนแห่งชาติป่าภูเขาวัวอันเนื่องมาจากพระราชดำริ
 บ้านรวมไทย ตำบลหาดขาม อำเภอภูเขียว จังหวัดประจวบคีรีขันธ์



แผนที่แสดงพื้นที่ดำเนินกิจกรรม ประจำปีงบประมาณ พ.ศ.๒๕๖๓
 โครงการแก้ไขปัญหาช้างป่าอุทยานแห่งชาติแก่งกระจาน อันเนื่องมาจากพระราชดำริ
 ตำบลห้วยแม่เพรียง อำเภอแก่งกระจาน จังหวัดเพชรบุรี

Datum WGS ๑๙๘๔ Zone ๔๗ ลำดับชุด L๗๐๑๘ ระวาง ๔๘๓๔ I, ๔๙๓๔ IV



- มาตราส่วน ๑:๕๐,๐๐๐
- สัญลักษณ์**
- จัดทำทุ่งหญ้าแหล่งอาหารช้างป่าและสัตว์ป่า ๑๕๐ ไร่
 - กิจกรรมดูแลบำรุงรักษาทุ่งหญ้าสำหรับเป็นแหล่งอาหารให้ช้างป่าและสัตว์ป่า จำนวน ๑๕๐ ไร่
 - กิจกรรมจัดทำโปงเทียม จำนวน ๒๐ แห่ง
 - ★ กิจกรรมปรับปรุงแหล่งน้ำธรรมชาติ ขนาด ๑,๐๐๐ ลบ.ม. จำนวน ๓ แห่ง
 - พื้นที่โครงการฯ

